

***Petterchernes brasiliensis*, genre et espèce nouveaux
de Pseudoscorpions du Brésil
(Arachnides, Pseudoscorpionida, Chernetidae)**

par Jacqueline HEURTAULT

Résumé. — Un nouveau genre de Pseudoscorpions Chernetidae est décrit des terriers de petits mammifères de la province de Pernambuco au Brésil. Il est dédié à son découvreur, F. PETTER, du Muséum national d'Histoire naturelle de Paris.

Abstract. — A new genus of Pseudoscorpions Chernetidae is described from the burrows of small mammals of Pernambuco Province, Brazil. It is dedicated to F. PETTER of the national Museum of natural History, Paris, who collected it.

J. HEURTAULT, *Laboratoire de Zoologie (Arthropodes), Muséum national d'Histoire naturelle, 61, rue Buffon, 75005 Paris.*

En 1966, F. PETTER, en mission à Exu (Province de Pernambuco, Brésil), récolte les Pseudoscorpions des terriers de petits Mammifères et, par là-même, découvre un nouveau genre ayant des caractères communs avec les genres *Pilanus* Beier, 1930, *Pseudopilanus* Beier, 1957, *Ceriochernes* Beier, 1937, *Illinichernes* Hoff, 1949, *Parapilanus* Beier, 1973.

PETTERCHERNES gen. nov.

ESPÈCE-TYPE : *P. brasiliensis* sp. nov.

ÉTYMOLOGIE : Genre dédié à son découvreur : F. PETTER. Ce genre appartient à la famille Chernetidae, dont le genre-type est *Chernes* Menge.

DIAGNOSE : Genre de la famille Chernetidae dont la caractéristique essentielle est la présence d'un canal, partie terminale d'un appareil venimeux, débouchant subterminalement à l'extrémité du doigt mobile de la pince. Le doigt fixe possède une dent accessoire externe proche de l'extrémité formant avec celle-ci un « réceptacle » du crochet inoculateur du doigt mobile. Aucune autre dent accessoire. Céphalothorax pourvu de deux sillons. Tergites divisés largement longitudinalement. L'arrière du céphalothorax et les tergites ont la forme de larges chevrons. Flagellum de trois soies. Pas de taches oculaires. Soies dorsales palmées (fig. 1 et 4) ; soies sternales et coxales beaucoup plus fines, sauf celles des deux derniers sternites ; soies latérales externes et dorsales des articles palmées ; soies latérales internes et ventrales fines, en forme de piquet. Pas de poils tactiles au tarse de la patte ambula-

toire 4. Trichobothriotaxie normale : 8 soies au doigt fixe, 4 au doigt mobile. Protubérance interne sur la main des mâles et des femelles plus développée d'ailleurs chez le mâle que chez la femelle, garnie de plusieurs soies très fortes et longues.

MATÉRIEL EXAMINÉ : 1 ♂, 2 ♀♀, déposés au MNHN, Paris.

Petterchernes brasiliensis gen. nov., sp. nov.

DESCRIPTION DU MÂLE HOLOTYPE

Espèce plutôt petite, dépourvue d'yeux et de taches oculaires, à céphalothorax et pattes-mâchoires brun sombre, à corps et pattes ambulatoires jaune pâle. Granulations fines et régulières sur le céphalothorax et la moitié antérieure des tergites. Zone médiale tergale large et écailleuse (fig. 4). Toutes les soies céphalothoraciques et tergales palmées : 4 soies antérieures et 6 postérieures au céphalothorax. Formule tergale : 4 + 5, 4 + 5, 5 + 5, 5 + 5, 5 + 5, 6 + 5, 6 + 5, 5 + 5, 6 + 6, 5 + 5. Onzième tergite à peine apparent. Anus ventral, non terminal. Pattes-mâchoires : tous les articles à pédoncule net. Main et tibia creusés d'un sillon interne sur toute la longueur de la face latéro-dorsale. La face dorsale de la main est protubérante, la face latérale est donc très large : main 1,2 fois plus longue que large ; doigt presque aussi long que la main avec pédoncule ; pince non pédonculée, 2,0 fois plus longue que large ; trichobothries : *b*, *sb* groupées à la base du doigt mobile ; *st*, *t* groupées dans la moitié distale ; les trichobothries du doigt fixe sont étagées le long du doigt ; atrium du canal de la glande à venin arrivant au niveau de *st* ; longues soies en piquets (5 à 6) sur la face dorsale de la main ; une seule dent accessoire au doigt mobile ; crochet du doigt fixe assez développé. Pattes ambulatoires : tarses amincis distalement ; soies palmées sur la face externe des articles, beaucoup plus fines sur la face interne ; pas de poils tactiles aux tarses. Chélicères : galéa à plusieurs branches. Trois soies au flagelle.

Dimensions (en millimètres) : Corps : 1,22 ; céphalothorax : 0,411-0,411 ; patte-mâchoire, fémur : 0,369-0,159 ; tibia : 0,361-0,176 ; main avec pédoncule : 0,361-0,285 ; pince sans pédoncule : 0,588-0,285 ; doigt : 0,352 ; pattes ambulatoires 4, tarse : 0,243.

DESCRIPTION DE LA FEMELLE PARATYPE

Arrière du céphalothorax et tergites en chevrons très ouverts. Forme identique à celle du mâle : 4 soies à l'avant du céphalothorax ; 6 soies à l'arrière. Tous les tergites divisés par une large bande claire, écailleuse. La moitié antérieure de chaque tergite à granulations fines et régulières. Formule tergale : 5 + 5, 4 + 5, 5 + 5, 5 + 5, 5 + 5, 6 + 5, 6 + 6, 5 + 5, 6 + 6. Anus ventral comme chez le mâle. Toutes les soies de la face dorsale et celles des deux derniers sternites palmées. Lobe maxillaire des pattes-mâchoires muni de 3 soies de tailles différentes. Premier stigmatte non accompagné de soies, deuxième accompagné d'une soie. Toute la large zone intersternale de même structure plissée, écailleuse que celle des pleures. Soies sternales en forme de piques. Les pattes-mâchoires moins grandes et moins larges que celles du mâle (fig. 7 et 9) mais avec la même protubérance interne plus réduite munie de soies grandes, raides, en forme de piques. La protubérance de la main

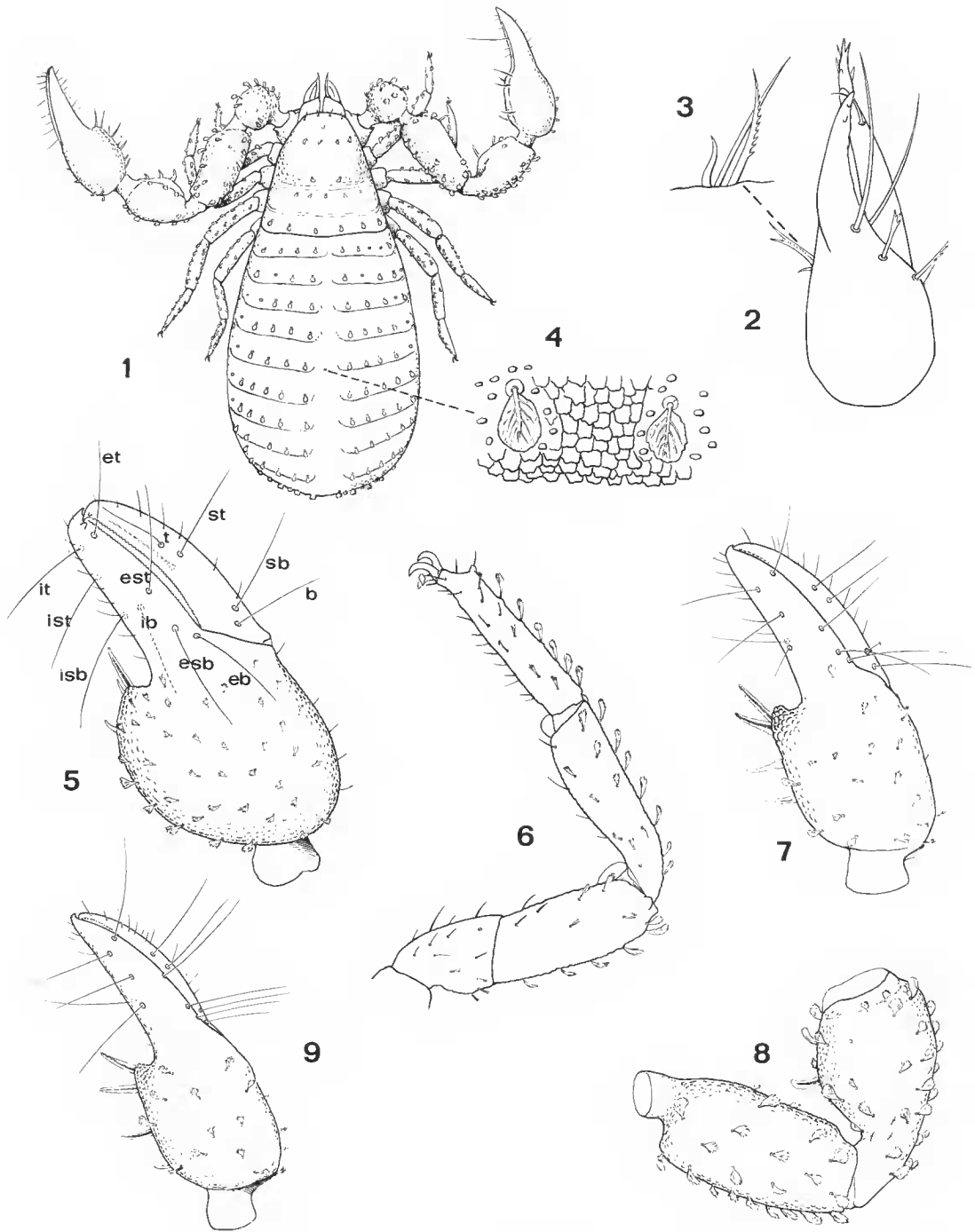


FIG. 1-9. — *Pettercheres brasiliensis* sp. nov. : 1, vue d'ensemble ; 2, chélicère droite, vue dorsale ; 3, flagelle chélicérien ; 4, détail de la zone intertergale ; 5, pince droite mâle (*b*, *sb*, *st*, *t* : soies basale, subbasale, subterminale, terminale ; *eb*, *esb*, *est*, *et* : soies externes basale, subbasale, subterminale, terminale ; *ib*, *isb*, *ist*, *it* : soies internes basale, subbasale, subterminale, terminale) ; 6, patte ambulatoire 4 ; 7, 8, 9, pinces droites des deux paratypes femelles.

munie de soies en piquets sur toute sa longueur ne correspond donc pas à un dimorphisme sexuel ou, pour être plus précis, le dimorphisme sexuel porte sur l'augmentation de taille de l'ensemble des dimensions de la pince. La trichobothriotaxie est légèrement différente d'un exemplaire à l'autre mais les trichobothries sont, dans chaque cas, étagées tout le long du doigt.

Dimensions (en millimètres) : Corps : 1,45 ; céphalothorax : 0,478-0,470 ; patte-mâchoire, fémur : 0,336-0,150 ; tibia : 0,361-0,168 ; main avec pédoncule : 0,319-0,176 ; pince sans pédoncule : 0,529 ; doigt : 0,285. Patte ambulatoire 4, tarse : 0,210.

REMARQUES

Le nouveau genre *Petterchernes* fait partie d'un groupe de six genres dont le tarse des pattes ambulatoires 4 est dépourvu de soie tactile et dont les soies vestiturationnelles sont, en général, palmées et plus rarement claviformes.

Ces six genres se distinguent les uns des autres par le nombre des soies du flagelle des chélicères :

Pilanus : flagelle à 2 soies ; deux soies sur la main ; genre africain.

Parapilanus : 2 soies au flagelle ; 5 sur la main ; genre sri-lankais.

Pseudopilanus : 3 soies au flagelle ; Amérique du Sud.

Petterchernes : 3 soies au flagelle ; Amérique du Sud.

Illinichernes : 4 soies au flagelle ; États-Unis.

Ceriochernes : 4 soies au flagelle ; Népal, Amérique du Sud ; Sri Lanka.

Seul le genre *Ceriochernes* Beier, 1937, possède des espèces à soies différentes : soies palmées chez *C. foliaceosetosus* ; soies claviformes chez les autres espèces. C'est aussi le genre ayant la plus large répartition : Philippines, Sri Lanka, Amérique du Sud. Les autres, *Pilanus*, *Parapilanus*, *Illinichernes*, *Petterchernes*, *Pseudopilanus*, ont une répartition beaucoup plus étroite.

Le nouveau genre se rapproche, par la forme des soies vestiturationnelles palmées, des genres *Pilanus*, *Pseudopilanus*, *Ceriochernes*, *Illinichernes*. Il diffère de *Ceriochernes* par la trichobothriotaxie (*est* plus proche de *ist* chez *Ceriochernes* que chez *Petterchernes*), par l'absence de tout poil tactile, même petit, au tarse de la patte ambulatoire 4 chez *Petterchernes*, par 3 soies au flagelle des chélicères (4 chez *Ceriochernes*), par la protubérance armée de soies en piques de la main chez *Petterchernes*. Il diffère de *Pseudopilanus* par la trichobothriotaxie (*est* à peine distale de *ib*, *isb* chez *Petterchernes*, presque au niveau de *ist* chez *Pseudopilanus*), par une bande médiane de tégument souple séparant les tergites beaucoup plus large chez *Petterchernes* que chez *Pseudopilanus*, par des soies palmées insérées jusqu'à la moitié du doigt fixe chez *Pseudopilanus*, jusqu'à la base du doigt seulement chez *Petterchernes*, par une formule tergal différente. *Petterchernes* diffère de *Illinichernes* par la trichobothriotaxie (*est* beaucoup plus distale chez *Illinichernes* et formant avec *et*, *ist*, *it* un groupe dans la moitié distale du doigt, alors que ces trichobothries sont étagées le long du doigt chez *Petterchernes*), par le nombre de soies du flagelle (4 chez *Illinichernes*) et de la main des chélicères (6 soies chez *Illinichernes*).

RÉFÉRENCES BIBLIOGRAPHIQUES

- BEIER, M., 1932. — Pseudoscorpionidea II. Subord. C. Cheliferinea. Tierreich 58. Berlin und Leipzig. W. de Gruyter and C° ed.
- 1957. — Los Insectos de las Islas Juan Fernandez 37. Die Pseudoscorpionidenfauna der Juan Fernandez Inseln (Arachnida, Pseudoscorpionidea). *Revta. chil. Ent.*, 5.
- 1964. — The zoological results of Gy. Topál's collectings in South Argentina. 15. Pseudoscorpionidea. *Annls. hist.-nat. Mus. natn. hung.*, Zool., 56 : 487-500.
- 1973. — Pseudoscorpionidea von Ceylon. *Ent. Scand.*, Suppl., 4 : 39-55.
- 1974. — Brasilianische Pseudoscorpione aus dem Museum in Genf. *Revue suisse Zool.*, 81 (4) : 899-909.
- BENEDICT, E. M., & D. R. MALCOLM, 1982. — Pseudoscorpions of the family Chernetidae newly identified from Oregon (Pseudoscorpionida, Cheliferoidea). *J. Arachnol.*, 10 (2) : 97-109.
- MUCHMORE, W. B., & E. HENTSCHEL, 1982. — *Epichernes aztecus*, a new genus and species of Pseudoscorpion from Mexico (Pseudoscorpionida, Chernetidae). *J. Arachnol.*, 10 : 41-45.